

► SPIS TREŚCI:

ELEMENTY BAZOWE

ZNAK PODSTAWOWY

- 1.00 wstęp
- 1.01 wprowadzenie
- 1.02 konstrukcja znaku
- 1.03 strefa ochronna znaku- konstrukcja
- 1.04 wielkość minimalna
- 1.05 wersje kolorystyczne
- 1.06 warianty tła
- 1.07 pole znaku

ZNAKI UZUPEŁNIAJĄCE

- 1.10 wprowadzenie
- 1.11 konstrukcje znaków A, B
- 1.12 strefa ochronna znaku A, B- konstrukcja
- 1.13 wielkość minimalna znaku A, B
- 1.14 wersje kolorystyczne
- 1.15 warianty tła
- 1.16 pole znaku A, B

POMOCNICZE FORMY GRAFICZNE

- 1.20 wersje kolorystyczne, warianty tła
- 1.21 multiplikacja

KOLORYSTYKA

- 1.30 specyfikacja kolorystyczna

PISMO

- 1.40 główny krój pisma
- 1.41 stopka informacyjna





WYDZIAŁ ZARZĄDZANIA I EKONOMII

POLITECHNIKA GDAŃSKA

- Przyjętymi w założeniach projektowych, cechami identyfikacji wizualnej wydziału Zarządzania i Ekonomii Politechniki Gdańskiej są:
- elegancja {podkreślająca powagę, prestiż i rangę wydziału}
 - nowoczesność {wyrażona przez element abstrakcyjny}
 - dynamizm {oddający charakter młodego- 10-cio letniego wydziału}
 - charakter jednocześnie inżynierski i humanistyczny.
- Możliwość graficznego nawiązania do bryły nowego budynku wydziału.

W odpowiedzi na przyjęte założenia projektowe, przedstawiony symbol, to dynamiczna, lekka i nowoczesna forma. Nawiązuje ona swoim kształtem do charakterystycznej piramidy, stanowiącej świetlik w nowym budynku wydziału Zarządzania i Ekonomii. Do istniejącego już w identyfikacji, jak i w wystroju wnętrza koloru granatowego, dodany został kolor ceglany. W ten sposób symbol jednoczy w sobie ciepłą tonację elewacji z chłodnym, technicznym wystrojem wnętrza budynku.

Wynikający z konstrukcji świetlika jak i symbolu trójkąt to również jeden z podstawowych choremów w semiografii, oznaczający m.in. metafizyczną ideę połączenia: ciało-umysł-dusza, trójpodział Wszechświata: niebo, ziemia, powietrze, a także: mądrość, doskonałość, światło, piękno. Poza symboliką trójkąta, do przedstawionego symbolu należy dodać takie cechy, jak: cnota, stanowczość, trwałość i odwaga, stanowiące symbolikę piramidy.



Znak podstawowy jest głównym elementem, budującym identyfikację wizualną Wydziału Zarządzania i Ekonomii Politechniki Gdańskiej.

Znak został zbudowany z kilku elementów: symbolu, logotypu, elementu graficznego w postaci paska, oraz informacji uzupełniającej.

Znak podstawowy powinien być najczęściej stosowaną wersją znaku wydziału. W sytuacjach w których będzie to niemożliwe z uwagi na trudności techniczne, bądź ograniczoną ilość miejsca, znajdą swoje zastosowanie znaki uzupełniające.

Znak powinien występować w pełnej wersji kolorystycznej, poza sytuacjami, w których uniemożliwią to ograniczenia technologiczne.

Znak podstawowy znajduje swoje zastosowanie: w reklamie, w systemie oznakowania akcydensów, materiałów promocyjnych, oraz innych nośników identyfikacji wizualnej w możliwie szerokim zakresie.



- Konstrukcja znaku podstawowego powstała w oparciu o moduł **a**, który wynika z wysokości elementu budującego symbol. Dodatkowym modułem jest moduł **b**, stanowiący odstęp między górnym (cegłanym) a dolnymi (granatowymi) elementami symbolu.

Modułowa konstrukcja pozwala dokładnie odwzorować znak w przypadku braku możliwości zastosowania techniki elektronicznej, jest również pomocna podczas sprawdzania poprawności realizowanych wdrożeń.



Mała strefa ochronna znaku



Duża strefa ochronna znaku

- ▶ **Strefa ochronna znaku**, to określony modułowco, minimalny obszar chroniący znak przed jakąkolwiek zewnętrzną ingerencją graficzną.

Obszar ten został zaprojektowany w dwóch wariantach:
jako strefa ochronna mała i strefa ochronna duża.

Strefa ochronna mała, została zaprojektowana do stosowania na nośnikach o ograniczonej wysokości, dostępnej do oznakowania powierzchni, np.: wizytówka.

Strefa ochronna duża, znajduje zastosowanie w różnego rodzaju drukach, ogłoszeniach, publikacjach, w których znak jest otoczony tekstem.

Elementem konstrukcyjnym stref ochronnych jest moduł **a**, wynikający z budowy symbolu.

Strefę ochronną małą ogranicza obszar wyznaczony przez **1a**, strefę dużą: **2a**.

Linie przerywane, wyznaczające strefy ochronne znaku, przedstawione są wyłącznie na powyższym rysunku. Nie mogą one być widoczne we wdrożeniach.



- ▶ Wielkość minimalna, oznacza najmniejszą, możliwą do zastosowania wielkość znaku, przy jednoczesnym zachowaniu jego dobrej czytelności.

Wielkość minimalna znaku podstawowego wynosi: $h = 14$ mm.



WYDZIAŁ ZARZĄDZANIA I EKONOMII
POLITECHNIKA GDAŃSKA

Wersja wielobarwna



WYDZIAŁ ZARZĄDZANIA I EKONOMII
POLITECHNIKA GDAŃSKA

Wersja monochromatyczna: pantone 281CU- 100%



WYDZIAŁ ZARZĄDZANIA I EKONOMII
POLITECHNIKA GDAŃSKA

Wersja monochromatyczna: pantone 281CU- 50% i 100%



WYDZIAŁ ZARZĄDZANIA I EKONOMII
POLITECHNIKA GDAŃSKA

Wersja achromatyczna: pantone process black- 100%



WYDZIAŁ ZARZĄDZANIA I EKONOMII
POLITECHNIKA GDAŃSKA

Wersja achromatyczna: pantone process black- 50% i 100%



WYDZIAŁ ZARZĄDZANIA I EKONOMII
POLITECHNIKA GDAŃSKA

Wersja uroczysta: pantone złoty 872CU, lub złoty w technice hot print.

- Poza wersją wielobarwną znaku, zostały również zaprojektowane wersje:
monochromatyczne- wykorzystywane we wdrożeniach ograniczonych do jednego koloru,
achromatyczne- wykorzystywane we wdrożeniach ograniczonych do czarnego koloru,
(wersja achromatyczna- 100% black, może również stanowić wzorzec do tłoczeń),
oraz wersja uroczysta- z kolorem złotym, (który w technice hot print dodatkowo może być tłoczony).

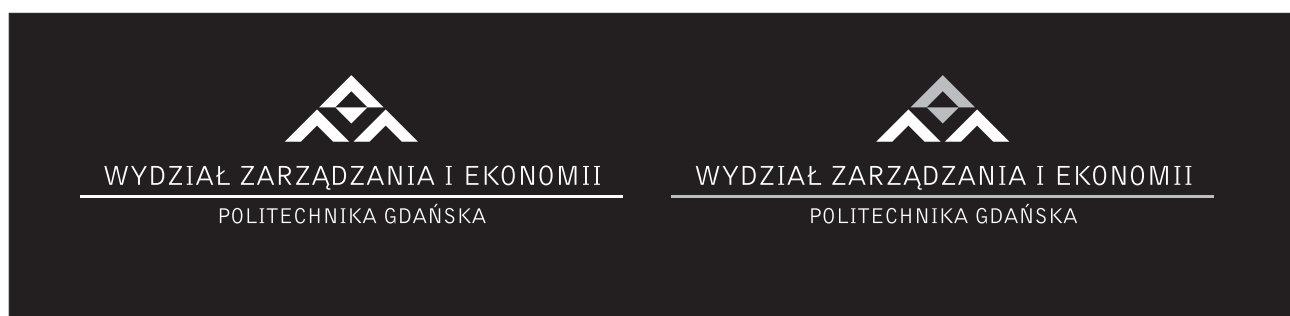


Wersja monochromatyczna biała

Wersja monochromatyczna biała + pantone 281CU- 30%



Wersja uroczysta: pantone złoty 872CU, lub złoty w technice hot print.



Wersja achromatyczna biała

Wersja achromatyczna biała + pantone process black- 30%

- Poza wersją wielobarwną znaku, pozostałe wersje kolorystyczne posiadają swoje wersje negatywowe.
Do aplikacji znaku podstawowego w wersji wielobarwnej, na kolorowe tło, zostało zaprojektowane pole znaku.



Pole znaku, to określony modułowo, specjalnie zaprojektowany obszar, odcinający znak od tła.

Pole znaku zostało zaprojektowane dla znaku w pełnej wersji kolorystycznej - do stosowania na kolorowych tłach.

Obszar ten został zaprojektowany w oparciu o konstrukcję małej strefy ochronnej znaku.



WYDZIAŁ
ZARZĄDZANIA I EKONOMII

POLITECHNIKA GDAŃSKA

Wersja A



WYDZIAŁ
ZARZĄDZANIA I EKONOMII

POLITECHNIKA GDAŃSKA

Wersja B

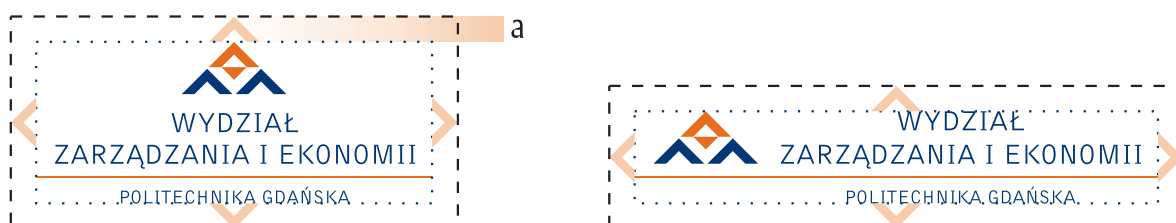
Znaki uzupełniające zastępują znak podstawowy w sytuacjach, w których wdrożenie znaku podstawowego jest niemożliwe z uwagi na trudności techniczne, bądź ograniczoną ilość miejsca.

Znaki uzupełniające znajdują swoje zastosowanie: w systemie oznakowania elementów orientacji przestrzennej, materiałów promocyjnych, oraz innych nośników identyfikacji wizualnej.

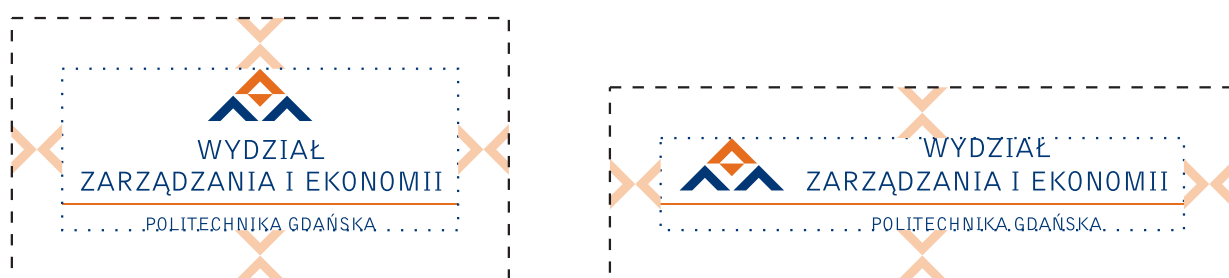


Konstrukcja znaków uzupełniających powstała w oparciu o moduł a , który wynika z wysokości elementu budującego symbol. Dodatkowym modułem jest moduł b , stanowiący odstęp między górnym (cegłanym) a dolnymi (granatowymi) elementami symbolu.

Modułowa konstrukcja pozwala dokładnie odwzorować znaki w przypadku braku możliwości zastosowania techniki elektronicznej, jest również pomocna podczas sprawdzania poprawności realizowanych wdrożeń.



Mała strefa ochronna znaków A, B



Duża strefa ochronna znaków A, B

► **Strefa ochronna znaku**, to określony modułowo, minimalny obszar chroniący znak przed jakąkolwiek zewnętrzną ingerencją graficzną.

Obszar ten został zaprojektowany w dwóch wariantach: jako strefa ochronna mała i strefa ochronna duża.

Strefa ochronna mała, została zaprojektowana do stosowania na nośnikach o ograniczonej wysokości, dostępnej do oznakowania powierzchni, np.: banda boiska.

Strefa ochronna duża, znajduje zastosowanie w różnego rodzaju drukach, ogłoszeniach, publikacjach, w których znak jest otoczony tekstem.

Elementem konstrukcyjnym stref ochronnych jest moduł **a**, wynikający z budowy symbolu.

Strefę ochronną małą ogranicza obszar wyznaczony przez **1a**, strefę dużą: **2a**.

Linie przerywane, wyznaczające strefy ochronne znaku, przedstawione są wyłącznie na powyższym rysunku. Nie mogą one być widoczne we wdrożeniach.

18 mm



10 mm



Wielkość minimalna, oznacza najmniejszą, możliwą do zastosowania wielkość znaku, przy jednoczesnym zachowaniu jego dobrej czytelności.

Wielkość minimalna znaku A wynosi: $h = 18$ mm.

Wielkość minimalna znaku B wynosi: $h = 10$ mm.

ELEMENTY BAZOWE
 ZNAKI UZUPEŁNIAJĄCE
 Wersje kolorystyczne

Wersja wielobarwna



Wersje monochromatyczne



Wersje achromatyczne



Wersja uroczysta



Poza wersją wielobarwną znaku A i B, zostały również zaprojektowane wersje:
 monochromatyczne- pantone 281CU- 100%, pantone 281CU- 50% i 100%,
 wykorzystywane we wdrożeniach ograniczonych do jednego koloru,
 achromatyczne- pantone process black- 100%, pantone process black- 50% i 100%,
 wykorzystywane we wdrożeniach ograniczonych do czarnego koloru,
 [wersja achromatyczna- 100% black, może również stanowić wzorzec do tłoczeń],
 oraz wersja uroczysta- z kolorem złotym pantone 872CU,
 [który w technice hot print dodatkowo może być tłoczony].

Wersje monochromatyczne



Wersja uroczysta



Wersje achromatyczne



Poza wersją wielobarwną znaku A i B, pozostałe wersje kolorystyczne posiadają swoje wersje negatywowe.

Do aplikacji znaku A i B w wersji wielobarwnej na kolorowe tło, zostały zaprojektowane pola znaków.

Wersje negatywowe:

monochromatyczne- biały + pantone 281CU- 30%,

achromatyczne- biały + pantone process black- 30%,

oraz wersja uroczysta- z kolorem złotym pantone 872CU,

[który w technice hot print dodatkowo może być tłoczony].

ELEMENTY BAZOWE
 ZNAKI UZUPEŁNIAJĄCE
 Pole znaków A, B- konstrukcja



Pole znaku A



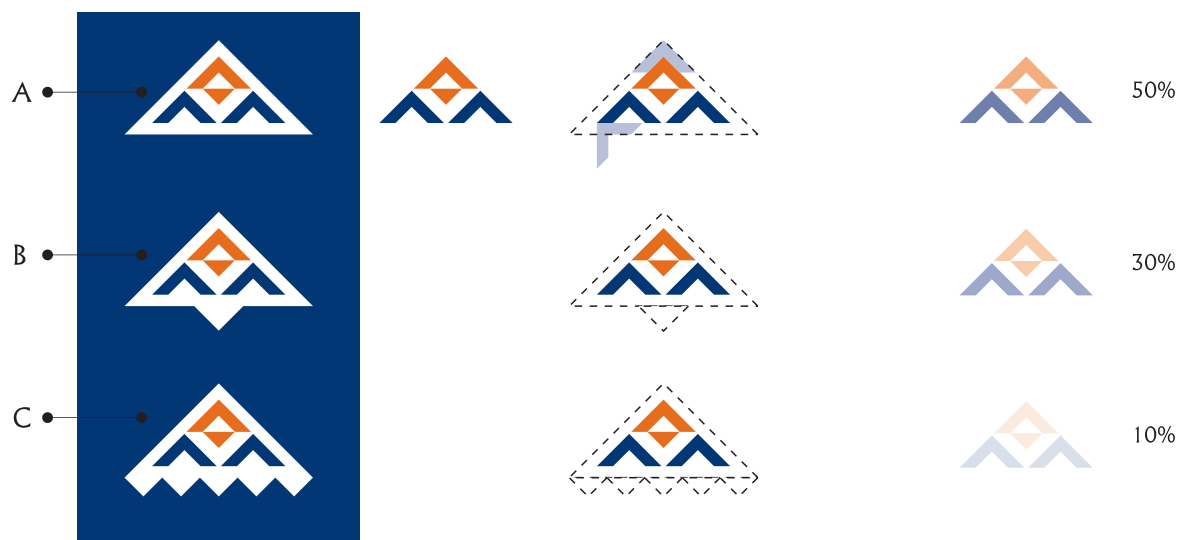
Pole znaku B



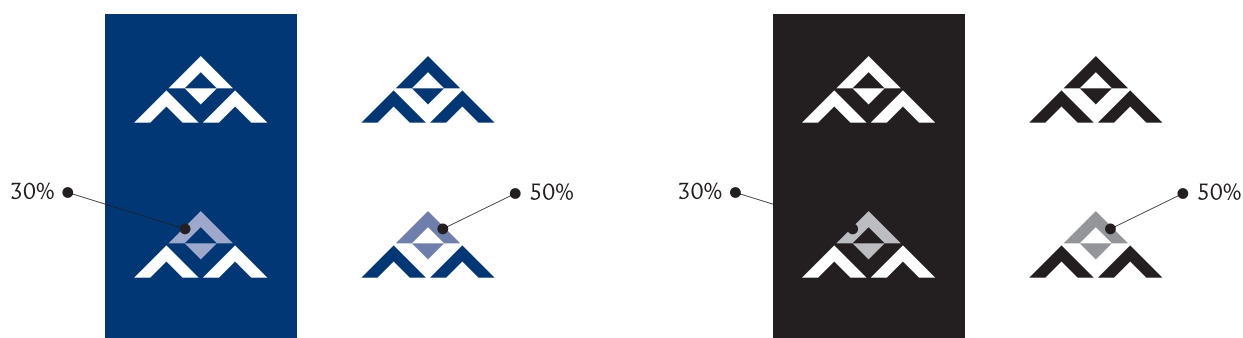
- ▶ Pole znaku, to określony modułowo, specjalnie zaprojektowany obszar, odcinający znak od tła.
 Pole znaku zostało zaprojektowane dla znaków A i B w pełnej wersji kolorystycznej - do stosowania na kolorowych tłach.

Obszar ten został zaprojektowany w oparciu o konstrukcję małej strefy ochronnej znaku A i B.

ELEMENTY BAZOWE
 POMOCNICZE FORMY GRAFICZNE
 Wersje kolorystyczne, warianty tła



Wersja wielobarwna



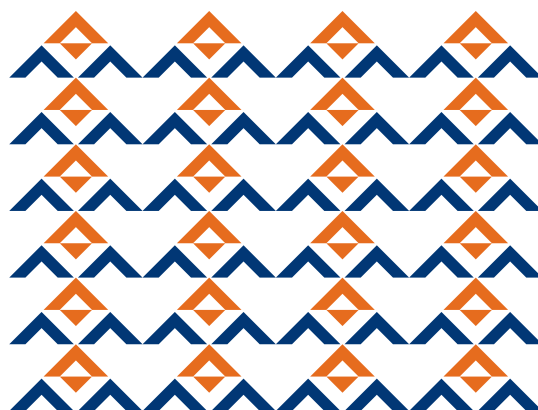
Wersje monochromatyczne

Wersje achromatyczne

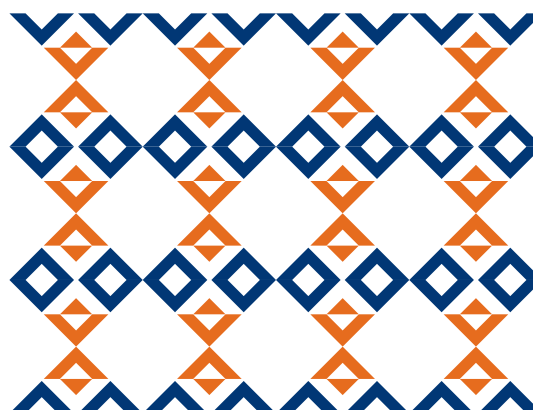


Wersja uroczysta

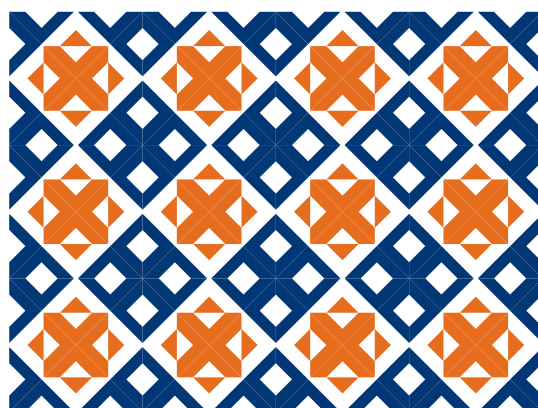
- Wyodrębniony ze znaku symbol, stanowi niezależną, dodatkową formę graficzną, której liczne wersje kolorystyczne, mogą znaleźć zastosowanie w środkach promocji, oraz przekazach multimedialnych. Należy jednak pamiętać, że elementy te **NIE MOGĄ** występować w zastępstwie znaku. Poza wersją wielobarwną, zostały zaprojektowane wersje: monochromatyczne, achromatyczne, oraz uroczyste- z kolorem złotym.



Wersja A



Wersja B



Wersja C

Multiplikacja- to stały, powtarzający się układ elementów graficznych, tworzących jednolity deseń.
 Wyodrębniony ze znaku symbol, stanowi pomocniczą formę graficzną, która posłużyła jako element konstrukcyjny multiplikacji.
 Multiplikacja znajduje zastosowanie w środkach promocji.
 Jej fragmenty mogą być dekoracją np.: apaszek, krawatów, filiżanek.
 Nadruk multiplikacji może również stanowić wypełnienie wnętrza kopert.



- Specyfikacja kolorystyczna określona w kilku systemach, pozwala zachować spójność kolorystyczną podczas wdrożeń poszczególnych nośników identyfikacji w różnych technologiach.

AĄBCĆDEĘFGHIJKLŁMNŃOÓPRSŚTUWXYZŹŹ

aąbcćdeęfghijklłmnnóóprsśtuwxyzźź

1234567890

▶ Głównym, logotypowym krojem pisma jest: Belle Gothic PL. Krój ten należy stosować do składu logotypu, jest on także krojem podstawowym do edycji dokumentów, jak również do składu informacji tele-adresowych.



WYDZIAŁ ZARZĄDZANIA I EKONOMII

POLITECHNIKA GDAŃSKA

5/11 a = c

2c

ul. Narutowicza 11/12

c

2c

80-952 Gdańsk

c

ul. Narutowicza 11/12, 80-952 Gdańsk
 tel.: [0-58] 347 18 99, 347 28 76, fax: [0-58] 347 18 61
 e-mail: Imię.Nazwisko@zie.pg.gda.pl

Stały układ graficzny znaku i informacji adresowych, został zaprojektowany w układzie osiowym, w oparciu o moduł: c stanowiący wysokość nazwy: POLITECHNIKA GDAŃSKA. Wszelkie informacje tele-adresowe, również występują w układzie osiowym. Do składu informacji służy główny krój pisma: Belle Gothic PL.



WYDZIAŁ ZARZĄDZANIA I EKONOMII

POLITECHNIKA GDAŃSKA

Znak podstawowy - Q



WYDZIAŁ
ZARZĄDZANIA I EKONOMII

POLITECHNIKA GDAŃSKA

Znak uzupełniający - A



WYDZIAŁ
ZARZĄDZANIA I EKONOMII

POLITECHNIKA GDAŃSKA

Znak uzupełniający - B